

LISTEN TO THE STONES, THINK LIKE A MOUNTAIN

curated by Evelien Bracke

buren (Oshin Albrecht & Melissa Mabesoone) / Céline Butaye / Eleanor Duffin / Anneke Eussen
Anne Holtrop / Carlos Irijalba / Rachel de Joode / Nicolás Lamas / Cathérine Lommée / Pieter Paul Pothoven

[ENG] *Cher Caillois, il m'arrivera encore de penser à vous en m'efforçant d'écouter les pierres.*
- Marguerite Yourcenar

In his texts *Pierres* (1966) and *L'Écriture des pierres* (1970), the French sociologist, philosopher, literary critic and passionate stone collector Roger Caillois (1913-1978) introduces a poetic and sensible approach to stones. They present an inspiring attitude for what it means to think through the Earth and could guide us towards a new approach to the world which is not governed by postmodern discourse but by material interconnections and processes. A point where 'matter does matter' and where the geological and mineral conditions for life on Earth begin to speak again.

Caillois expresses his amazement about the wonder of the Earth and its natural history, when he writes about the insides of agate, jasper and onyx stones – all present in his humongous collection of polished stones from around the world. It is exactly this kind of natural amazement that has recently gained interest in artistic practices, as well as in other fields. They express a return to the earthly conditions of man, the passing away of Renaissance humanism and maybe even of humans in general, in favor of a more general and material ideology of the creaturely.

Caillois' perspective expands the positions at stake for earthly knowledge today, immersed within the Anthropocene. The Anthropocene – the age of man – is a geologic chronological term for an epoch that began when human activities had a significant impact on the Earth's ecosystems. We have reached a tipping point that calls for another approach to the world, with a focus on the processual and material conditions for life on Earth.

Listen to the stones, think like a mountain can be framed as a collection of artworks in the spirit of Roger Caillois, assembling ideas on (geological) time, transformation, potentiality, new forms of knowledge and the Earth as ultimate author. It seeks to introduce a heightened sensitivity towards other, non-human states of being and materiality, together with the affects these states put forward. The artworks present a critical view on our present relation with matter, they return to the earthly conditions of man and to the profound interconnectedness of elements and materials, inviting us to 'listen to the stones', and consequently, as the American scientist Aldo Leopold put it, 'to think like a mountain'.

With: buren (Oshin Albrecht (BE, 1986) & Melissa Mabesoone (BE, 1988)), Céline Butaye (BE, 1980), Eleanor Duffin (IE, 1980), Anneke Eussen (NL, 1978), Anne Holtrop (NL, 1977), Carlos Irijalba (ES, 1979), Rachel de Joode (NL, 1979), Nicolás Lamas (PE, 1980), Cathérine Lommée (BE, 1983), Pieter Paul Pothoven (NL, 1981).

Evelien Bracke (BE, 1980) is curator at Z33, house for contemporary art in Hasselt (BE). She holds an MA in Art History from Ghent University. Since 2010 she has curated several exhibitions at Z33, amongst others 'Atelier à Habiter' (2013-2014) and 'Mind the System, Find the Gap' (2012). Prior to joining Z33, she was involved in research projects at Sint Lucas University College of Art and Design Antwerp and at Design Academy Eindhoven.

With thanks to: Neumeister Bar-Am, Berlin (DE), Maniera, Brussels (BE), Galería Moisés Pérez de Albéniz, Madrid (ES), Meessen De Clercq, Brussels (BE) and Dürst Britt & Mayhew, The Hague (NL).

[NL] *Cher Caillois, il m'arrivera encore de penser à vous en m'efforçant d'écouter les pierres.*
- Marguerite Yourcenar

Met *Pierres* (1966) en *L'Écriture des pierres* (1970) introduceerde de Franse socioloog, filosoof, literatuurcriticus en beziëld stenenverzamelaar Roger Caillois (1913-1978) een poëtische en wonderlijke benadering van stenen. Beide teksten bieden een inspirerende attitude om anders naar de aarde te kijken, met materiële interconnecties en processen in een centrale positie. Materie wint aan belang ('matter does matter') en de geologische en minerale condities van de aarde beginnen opnieuw te spreken.

In zijn interpretaties van de doorsnedes van gesteenten als agaat, jaspis en onyx, legt Caillois een bijzondere geestdrift aan de dag. Zijn verwondering voor natuurlijke fenomenen krijgt recentelijk meer aandacht in artistieke en culturele praktijken. Onze hedendaagse context vraagt blijkbaar om een hernieuwde interesse in de aardse condities van de mens, weg van het klassieke humanisme en het antropocentrisme, in de richting van een nieuwe materiële metafysica.

Caillois' perspectief kan een inspirerende attitude bieden om de aarde en de materie anders te benaderen. Welke geo-sociale toekomst is mogelijk en wenselijk binnen het Antropoceen? Het Antropoceen – het tijdperk van de mens – is het geologische tijdperk waarin het aardse klimaat en de atmosfeer steeds grotere gevolgen ondervinden van menselijke activiteit. Het is precies het besef van de consequenties van deze activiteit, die een andere benadering van en verhouding tot de aarde vereist.

Listen to the stones, think like a mountain ontplooit zich als een collectie werken in de geest van Roger Caillois, waarbij ideeën rond (geologische) tijd, transformatie, potentialiteit, nieuwe vormen van kennis en de aarde als ultieme auteur samenkomen. De tentoonstelling tracht een grotere sensitiviteit en verwondering voor andere, niet-menselijke vormen van aards bestaan en materialiteit te introduceren. De werken van de geselecteerde kunstenaars verwijzen naar de intense verbondenheid tussen elementen, materialen en levende wezens en tonen een kritische blik op onze huidige omgang met materie. Ze nodigen de kijker uit om 'te luisteren naar de stenen' en, zoals de Amerikaanse wetenschapper Aldo Leopold het voorstelt, 'te denken als een berg'.

Met: buren (Oshin Albrecht (BE, 1986) & Melissa Mabesoone (BE, 1988)), Céline Butaye (BE, 1980), Eleanor Duffin (IE, 1980), Anneke Eussen (NL, 1978), Anne Holtrop (NL, 1977), Carlos Irijalba (ES, 1979), Rachel de Jooe (NL, 1979), Nicolás Lamas (PE, 1980), Cathérine Lommée (BE, 1983), Pieter Paul Pothoven (NL, 1981).

Evelien Bracke (BE, 1980) is curator in Z33, huis voor actuele kunst, Hasselt. Ze behaalde een MA in de Kunstwetenschappen aan de Universiteit Gent. Sinds 2010 cureerde en coördineerde ze verschillende tentoonstellingen en projecten in Z33 en extra muros, waaronder 'Atelier à Habiter' (2013-2014) en 'Mind the System, Find the Gap' (2012). Voordien was ze werkzaam in onder meer Sint Lucas Antwerpen en de Design Academy Eindhoven.

Met dank aan: Neumeister Bar-Am, Berlijn (DE), Maniera, Brussel (BE), Galería Moisés Pérez de Albéniz, Madrid (ES), Meessen De Clercq, Brussel (BE) and Dürst Britt & Mayhew, Den Haag (NL).

SELECTED WORKS

GALERIE TATJANA PIETERS

BUREN (OSHIN ALBRECHT (BE, 1986) & MELISSA MABESOONE (BE, 1988))

[ENG] In their performances buren combine various modes of language, deriving from advertising, social etiquette, talk shows or musicals. **'Concrete'** (2014) and **'Marble'** (2014) are two 'commercials', advertising the materials in the title. They both focus on how human beings deal with earthly matter for building purposes. How little we focus on their material qualities and poetics and how little we are aware of their omnipresence in our daily surroundings. The videos are somewhat ironic: it's not clear if the model in the video is enjoying her job. The result is a sometimes fetisjistie way of dealing with materials, both painful and enjoyable.

'buren' is a collaborative project of Oshin Albrecht (BE, 1986) and Melissa Mabesoone (BE, 1988), both based in Ghent (BE). Their first performance 'buren by buren' (2013) was created within the framework of Les Laboréales and was presented at Maison Folie, Mons (BE), La Bellone, Brussels (BE), Buda, Kortrijk (BE) and S.M.A.K., Ghent (BE). In November 2015 it will be performed again at Z33, Hasselt (BE). Their second performance 'Have you rearranged the flowers?' (2014) was shown in amongst others Les Atelier Claus, Brussels (BE), Greylight Projects, Brussels (BE) and Arti & Amicitiae, Amsterdam (NL). Buren's first solo exhibition 'The room in the middle is a garden' was presented in Galerie Am Polylog, Wörgl (AT). They were residents at 'BijlmAIR', Amsterdam (NL) and are currently working on a new project 'PARADE/PROMENADE' during residencies at Croxhapox, Ghent (BE), Vooruit, Ghent (BE) and Bains Connective, Brussels (BE). In January 2016 they will start a residency at HISK, Ghent (BE).

[NL] In hun performances combineert buren verschillende vormen van taal en communicatie, afkomstig uit de reclamewereld, sociale etiquette, talkshows of musicals. **'Concrete'** (2014) en **'Marble'** (2014) zijn twee reclame filmpjes die de materialen in de titel aanprijzen. Ze gaan over onze omgang met aardse materie als bouw materiaal. Door in te zoomen op de materiële kwaliteiten en de poëzie van deze materialen, worden we ons opnieuw bewust van hun eigenschappen, die we in onze dagelijkse omgeving veelal niet meer waarnemen. De video's zijn een beetje ironisch: het is niet duidelijk of het model in de video haar taak met plezier uitoefent. Het resultaat is een ietwat fetisjistische omgang met materie, tegelijk pijnlijk en aangenaam.

'buren' is een collectief opgericht door en bestaande uit Oshin Albrecht (BE, 1986) en Melissa Mabesoone (BE, 1988), beiden wonen en werken in Gent (BE). Hun eerste performance 'buren by buren' (2013) werd ontwikkeld in het kader van Les Laboréales en werd getoond bij Maison Folie, Mons (BE), La Bellone, Brussel (BE), Buda, Kortrijk (BE) en S.M.A.K., Gent (BE). In november 2015 voeren ze 'buren by buren' opnieuw op in Z33, Hasselt (BE). Hun tweede voorstelling 'Have you rearranged the flowers?' (2014) werd onder meer opgevoerd in Les Atelier Claus, Brussel (BE), Greylight Projects, Brussel (BE) en Arti & Amicitiae, Amsterdam (NL). Hun eerste solotentoonstelling 'The room in the middle is a garden' vond plaats in Galerie Am Polylog, Wörgl (AT). Ze hadden een residentie in 'BijlmAIR', Amsterdam (NL) en werken momenteel aan een nieuw project 'PARADE/PROMENADE' dat ze ontwikkelen bij Croxhapox, Gent (BE), Vooruit, Gent (BE) en Bains Connective, Brussel (BE). In januari 2016 starten ze een residentie aan het HISK, Gent (BE).



Concrete, Marble, 2014
HD video
01:29 min + 2:42 min
edition of 3 + 2 AP

[ENG] The sculptural form of **'Beam of light (Elbaite)'** (2015) is based on a small Elbaite mineral, for a long time on display in the living room / workshop of Céline Butaye. Elbaite is the most well-known and valuable form of Tourmaline. It is perhaps the most multicoloured mineral, comprising almost every colour of the spectrum. Fascinated by its optical properties, the artist enlarged the mineral to explore how it relates to light, time and space. By trying to catch a beam of light, she tries to perpetuate a moment, a fraction, and invites the viewer to reflect on its context. The visible imperfections and traces of the creation process delineate human intervention versus earthly creations, praised by Caillois as miniature pieces of art. **'Eclips, Proportions (Stone – Mountain)'** (2015) consists of a concave and a convex lens displayed on a ceramic shelf. These are devices to zoom out and zoom in on our surroundings – from a mountain to a stone and backwards.

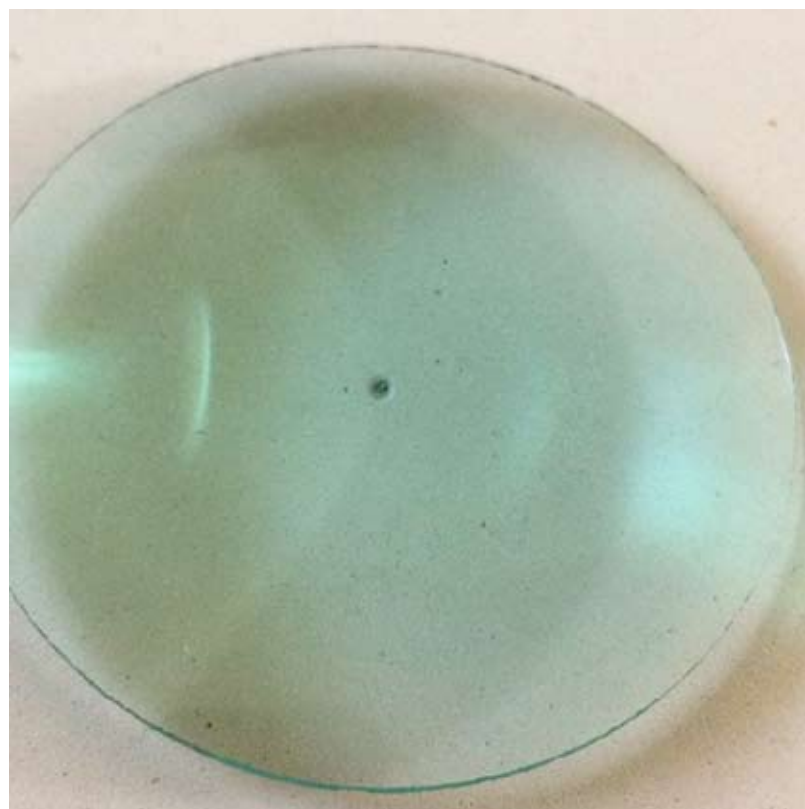
Céline Butaye (BE, 1980) lives and works in Ghent (BE). She studied Experimental Graphic Design & Painting at LUCA in Ghent (BE) and she has a degree from HISK (Higher Institute of Fine Arts), Ghent (BE). She was a finalist of the Young Belgian Art Prize in 2013 and won the Emile & Stéphy Langui Prize, 2013. She has taken part in various group exhibitions amongst others 'Young Artists Selected', De Witte Zaal, Ghent (BE), '8x8x8', Hoet-Bekaert Gallery, Knokke (BE), 'Something About Today', Beurschouwburg, Brussels (BE), 'Next', Buda Arts Centre, Kortrijk (BE), 'Past in Present', Watou (BE), 'La chat grenouille', Unosolo project room, Milan (IT), 'Would You Like to Participate...?', Groningen (NL), 'Art in Belgium After 2010', Hoet-Bekaert Gallery, Ghent (BE), Second Room, Ghent (BE), 'The Visitor', HISK by Komplot, Ghent (BE), 's.h.o.w.t.i.m.e.', Hoet-Bekaert Gallery, Ghent (BE), 'Lost & Found', Error One, Antwerp (BE), 'Le Salon du Bébé', Antwerp (BE).

[NL] De sculpturale vorm van **'Beam of light (Elbaite)'** (2015) is gebaseerd op een klein elbaïet mineraal dat lange tijd in de woon- en werkkruimte van Céline Butaye stond. Elbaïet is de meest gekende en meest waardevolle vorm van toermalijn. Het is wellicht het meest veelkleurige mineraal: het kan zo goed als elke kleur van het spectrum bevatten. Gefascineerd door de optische kwaliteiten van dit gesteente, creëerde Butaye een uitvergrootte versie om te onderzoeken hoe het zich verhoudt tot licht, tijd en ruimte. In het vangen van een lichtstraal, tracht ze een moment, een tijdsfractie te bestendigen en nodigt ze de bezoeker uit om te reflecteren over de context. De zichtbare imperfecties en sporen van creatie plaatsen menselijke interventies tegenover aardse creaties, geprezen door Caillois als miniatuurkunstwerken. **'Eclips, Proportions (Stone – Mountain)'** (2015) bestaat uit een concave en een convexe lens gepresenteerd op een keramische legger. De lenzen functioneren als hulpmiddelen om respectievelijk uit en in te zoomen op onze omgeving – van een berg naar een steen en terug.

Céline Butaye (BE, 1980) woont en werkt in Gent (BE). Ze studeerde experimentele grafische vormgeving & schilderkunst aan LUCA, Gent (BE) en was resident aan het HISK, Gent (BE). Butaye behoorde tot de finalisten van de Young Belgian Art Prize in 2013 en won in 2013 de Emile & Stéphy Langui prijs. Haar werk was te zien in diverse groepstentoonstellingen, waaronder 'Young Artists Selected', De Witte Zaal, Gent (BE), '8x8x8', Hoet-Bekaert Gallery, Knokke (BE), 'Something About Today', Beurschouwburg, Brussel (BE), 'Next', Buda Arts Centre, Kortrijk (BE), 'Past in Present', Watou (BE), 'La chat grenouille', Unosolo project room, Milaan (IT), 'Would You Like to Participate...?', Groningen (NL), 'Art in Belgium After 2010', Hoet-Bekaert Gallery, Gent (BE), Second Room, Gent (BE), 'The Visitor', HISK by Komplot, Gent (BE), 's.h.o.w.t.i.m.e.', Hoet-Bekaert Gallery, Gent (BE), 'Lost & Found', Error One, Antwerpen (BE), 'Le Salon du Bébé', Antwerpen (BE).

Beam of light (Elbaite), 2015
handmade prism, polyester, pigment
159,8 x 6 x 6 cm
unique





Proportions (Stone - Mountain), 2015
clay, lenses
28,7 x 15,7 cm
unique

ELEANOR DUFFIN (IE, 1980)

[ENG] Eleanor Duffin is driven by a curiosity to understand material intelligence – to see how matter can shift and escape control. Her work oscillates between the domestic and the alchemical. **'Iteration II'** (2015) acts as a mise en scène, where the restaging of the process becomes an event, and questions the parameters of the process of creation. The work produces itself throughout the duration of the exhibition. Limescale, considered as parasitic, is mostly removed in a domestic context. 'Iteration II' is the starting point for a speculative line of investigation: could this compound develop into a geological stratum, and could it function as a crystalized encapsulation, comparable to a state of petrification?

Born in Wexford Ireland, Eleanor Duffin (IE, 1980) currently lives and works in both Antwerp (BE) & Dublin (IE). After graduating from Limerick School of Art and Design with a BA in Sculpture and Combined Media in 2003, she went on to complete a two year MA at the National College of Art and Design, Dublin (IE). She has just completed 'MaNaMa' in 2015, a post MA program which focuses on research within the field of Art & Design, at Sint Lucas University College of Art and Design, Antwerp. Eleanor has exhibited both in her home country of Ireland and internationally. Her work has been included most recently in amongst others 'Game of Roles', Paris Texas Gallery Antwerp (BE), 'PopPositions', Art Brussels (BE), 'Platform', Oonagh Young Gallery, Dublin (IE), 'Whitewashing the Moon', Project Arts Center, Dublin (IE), 'Little Constellation Archive', NUA: New Contemporary Arts and Research, The Republic of San Marino (ongoing). She has participated in several international residency programs including Gertrude Contemporary, Melbourne (AU), SIM, Reykjavík (IS), CERN, Geneva (CH).

[NL] Eleanor Duffin is gefascineerd door de 'intelligentie van materie' – hoe materie kan veranderen en aan controle kan ontglippen. Haar werk balanceert tussen het domestieke en het alchemische. **'Iteration II'** (2015) is een opstelling waarin een natuurlijk proces wordt herhaald en in scene gezet, en waarbij de parameters van het creatieproces worden bevestigd. Tijdens de duur van de tentoonstelling produceert het werk zichzelf en verandert het constant. In onze dagelijkse domestieke omgeving wordt kalk als een lelijke en vervelende aanslag verwijderd. 'Iteration II' is het startpunt voor een speculatief onderzoek: kan deze materie ontwikkelen tot een geologisch stratum, en kan het functioneren als een gekristalliseerde inkapseling, vergelijkbaar met een fase van verstening?

Eleanor Duffin (IE, 1980) is afkomstig uit Wexford, Ierland en woont momenteel in Antwerpen (BE) en Dublin (IE). Na haar BA studies 'Sculpture and Combined Media' aan de Limerick School of Art and Design, volgde ze een MA aan het National College of Art and Design, Dublin (IE). Recentelijk rondde ze haar 'MaNaMa' opleiding af (2015), een master na master programma aan Sint Lucas, Antwerpen dat focust op research binnen kunst en design. Haar werk was te zien in onder meer 'Game of Roles', Paris Texas Gallery Antwerpen (BE), 'PopPositions', Art Brussels, Brussel (BE), 'Platform', Oonagh Young Gallery, Dublin (IE), 'Whitewashing the Moon', Project Arts Center, Dublin (IE), 'Little Constellation Archive', NUA: New Contemporary Arts and Research, The Republic of San Marino (ongoing). Ze nam deel aan verschillende internationale residentieprogramma's waaronder Gertrude Contemporary, Melbourne (AU), SIM, Reykjavík (IS), CERN, Genève (CH).

Iteration II, 2015
plastic, textile, water, sodium,
bicarbonate, rope, electricity, heating
element, metal, calcium carbonate
300 x 200 cm
unique



ANNEKE EUSSEN (NL, 1978)

[ENG] Anneke Eussen reflects on the relationship between our human existence and the material world we inhabit. How traces remain visible and how time is less linear than we think it is. She examines the potentiality of recycled materials and objects, referring to the idea of constant flux, as stated also by Roger Caillois: 'Everything is in a process of flux, panta rhei.' A newly cut **board of marble** is placed next to a similar found copy (2015). The holes in the found object refer to the original fastening points. The same holes are made by the artist in the new marble. By rotating one of the boards 90°, the impact of a small human action becomes visible. A found **car window, a chain, a match and a twig** (2015) establish a combination of natural forms and forms created by humans: a tension arises between the traces of time and the traces of human manipulation.

Anneke Eussen (NL, 1978) lives and works in Berlin (DE). She participated in several group exhibitions at amongst others BORG2014, biennial for contemporary art in Antwerp (BE), LSD Galerie during Gallery Weekend Berlin (DE), Jan van Eyck Academie, Maastricht (NL), CC De Bond, Bruges (BE), The Wand, Berlin (DE) and Ainsy Building, Maastricht (NL). Recent solo exhibitions are 'Circle lines', Cruise&Callas, Berlin (DE), 'As it is', Galerie Tatjana Pieters, Ghent (BE), 'NEUBAU Stuck', LSD Galerie, Berlin (DE) and 'Close to what's real', Highlight Gallery, San Francisco (US). In 2014 Eussen has been selected by Katerina Gregos for the SOLO section at Art Brussels. Her work is part of several private and public collections throughout Europe.

[NL] De werken van Anneke Eussen reflecteren over de relatie tussen ons menselijk bestaan en onze materiële omgeving; over hoe sporen zichtbaar blijven en hoe tijd minder lineair is dan verwacht. Door te werken met gerecycleerde materialen en objecten onderzoekt Eussen de potentialiteit ervan. 'Alles is in een proces van flux, panta rhei' (Roger Caillois). Een gevonden **marmereen plaat** bevindt zich naast een identieke nieuwe kopie (2015). De gaten in de plaat verwijzen naar de originele ophangpunten. Precies dezelfde gaten werden door Eussen in de nieuwe plaat aangebracht. Door één plaat 90° te draaien wordt de impact van een schijnbaar minimale menselijke actie zichtbaar gemaakt. Een gevonden **autoruitje, een ketting, een lucifer en een takje** worden met elkaar verbonden (2015). Het geheel zoekt een evenwicht tussen een natuurlijke en een door de mens gecreëerde vormtaal: beide zijn bijna letterlijk met elkaar vergroeid. Er ontstaat een spanning tussen de sporen ontstaan door de tijd en de sporen ontstaan door menselijke manipulatie.

Anneke Eussen (NL, 1978) leeft en werkt in Berlijn (DE). Ze nam deel aan verschillende groepstentoonstellingen in onder andere BORG2014, biennale voor hedendaagse kunst in Antwerpen (BE), LSD Galerie tijdens Gallery Weekend Berlijn (DE), Jan van Eyck Academie, Maastricht (NL), CC De Bond, Brugge (BE), The Wand, Berlijn (DE) en Ainsy Building, Maastricht (NL). Recente solotentoonstellingen zijn 'Circle lines', Cruise&Calles, Berlijn (DE), 'As it is', Galerie Tatjana Pieters, Gent (BE), 'NEUBAU Stuck', LSD Galerie, Berlijn (DE) en 'Close to what's real', Highlight Gallery, San Francisco (US). In 2014 werd ze door Katerina Gregos geselecteerd om deel te nemen aan SOLO op Art Brussels. Haar werk maakt deel uit van verschillende privécollecties doorheen Europa.



2015
car window, chain, match, twig,
nail, paint
66 x 22 cm
unique



2015
marble, kite-line painted black
marble: 55 x 85 x 2 cm each
130 x 165 x 2 cm
unique

ANNE HOLTROP (NL, 1977)

[ENG] As an architect Anne Holtrop is interested in a possible architecture, starting with form or material that often originates outside of architecture. This series of '**Shelves**' (2014) is based on the stone collection of Roger Caillois, pictured in his book *L'Écriture des pierres*. Caillois shows the insides of agate, jasper and onyx stones. The remarkable thing is that we tend to see images in these stones. Anne Holtrop carefully selected fragments of the stones and turned them into furniture objects. The wooden objects are hand-painted by the Brussels decorative painting academy Institut Supérieur de Peinture Van der Kelen-Logelain, specialized in trompe l'oeil techniques.

Anne Holtrop (NL, 1977) graduated in architecture from the Academy of Architecture in Amsterdam (NL) in 2005 and is currently based in Amsterdam and Bahrain. His work ranges from models to temporary spaces and buildings. This year the first two major buildings, the National Museum for the New Dutch Waterline and the National Pavilion of the Kingdom of Bahrain, will open. Holtrop is course director of the master Studio for Immediate Spaces at the Sandberg Instituut Amsterdam (NL), and was editor of OASE, an architectural journal for architecture from 2005 till 2013. For his practice he has been awarded several grants from the Mondrian Fund, as well as receiving the Charlotte Köhler Prize for Architecture from the Prince Bernhard Cultural Foundation. He participated in several exhibitions amongst others 'Resource', Belmonte Arboretum, Wageningen (NL), 'Triggering Reality', Centro Pecci (IT), 'Pictographs', Venice Biennale (IT), 'Batara', Leth & Gori Copenhagen (DK), 'Mind the System, Find the Gap', Z33, Hasselt (BE), 'Architecture Now: Museums and Galleries', Victoria & Albert Museum, London (UK).

[NL] Als architect is Anne Holtrop geïnteresseerd in een 'mogelijke architectuur', die ontstaat vanuit een vorm of materiaal veelal afkomstig uit andere contexten dan architectuur. De serie '**Shelves**' (2014) is gebaseerd op de stenencollectie van Roger Caillois zoals afgebeeld in zijn boek *L'Écriture des pierres*. Caillois toont hierin de doorsnedes van agaten, jaspis en onyx, waarin we opmerkelijk genoeg afbeeldingen en landschappen kunnen herkennen. Anne Holtrop selecteerde nauwkeurig een aantal fragmenten van de stenen en bracht ze samen tot interieurobjecten. De houten objecten zijn handgeschilderd door de Brusselse decoratieve schildersacademie, Institut Supérieur de Peinture Van der Kelen-Logelain, gespecialiseerd in trompe l'oeil technieken.

Anne Holtrop (NL, 1977) studeerde architectuur aan de Academie van Bouwkunst Amsterdam (NL) en woont momenteel in Amsterdam en Bahrein. Zijn werk omvat zowel maquettes, objecten, installaties en architectuurprojecten. Dit jaar openen twee grote bouwprojecten van zijn hand: het Waterliniemuseum Fort Vechten en het Nationaal Paviljoen van Bahrein. Holtrop is opleidingshoofd van de master Studio for Immediate Spaces aan het Sandberg Instituut Amsterdam (NL) en was van 2005-2013 redacteur van het architectuurtijdschrift OASE. Hij ontving verschillende beurzen van het Mondriaan Fonds en mocht tevens de Charlotte Köhler Prijs voor Architectuur van het Prins Bernhard Fonds in ontvangst nemen. Zijn werk was te zien in diverse tentoonstellingen, waaronder 'Resource', Belmonte Arboretum, Wageningen (NL), 'Triggering Reality', Centro Pecci (IT), 'Pictographs', Venice Biennale (IT), 'Batara', Leth & Gori Kopenhagen (DK), 'Mind the System, Find the Gap', Z33, Hasselt (BE), 'Architecture Now: Museums and Galleries', Victoria & Albert Museum, Londen (UK).



Shelve 1, 2014
MDF, paint, PU gloss coating, effects
of jasper, scaled jasper
59 x 63 x 16 cm
limited edition of 12 unique pieces
each numbered and signed
hand painted by Institut Supérieur de
Peinture Van der Kelen-Logelain



Shelve 2, 2014
MDF, paint, PU gloss coating, effects
of limestone, scaled jasper
75 x 76 x 38 cm
limited edition of 12 unique pieces
each numbered and signed
hand painted by Institut Supérieur de
Peinture Van der Kelen-Logelain



Shelve 3, 2014
MDF, paint, PU gloss coating, effects
of jasper, scrub limestone
35 x 39 x 11 cm
limited edition of 12 unique pieces
each numbered and signed
hand painted by Institut Supérieur de
Peinture Van der Kelen-Logelain

CARLOS IRIJALBA (ES, 1979)

[ENG] In 1985, UNESCO declared the prehistoric caves of the Spanish Cantabrian coast a world heritage site and closed them to the public. The national government made exact copies of the caves to be displayed as a museum. Carlos Irijalba worked with the companies that were responsible for 3D scanning the caves in the 1990s. The scans show the skin and the texture of the caves. Although made with at the time cutting-edge technology, the scans now look almost archaic. Triggered by these scans, Irijalba created the series **'Skins'** (2014): photographs and sculptures showing – from the perspective of a self-reflective anthropocentrism – how we try to dominate and even recreate earthly materials. The work addresses notions of surface, materiality and the superficiality of time through the notion of the replica.

Carlos Irijalba (ES, 1979) was a former resident at the Rijksakademie of Amsterdam (NL) and graduated at the Basque Country University (ES) and UDK Berlin (DE). He was awarded with the Guggenheim Bilbao Photography Grant in 2003 and the Marcelino Botín Art Grant in 2007/08. He also received the Purificacion Garcia photography first Prize and the Revelation PhotoEspaña Prize amongst others. Irijalba has exhibited his work in several shows amongst others 'Lost in Paradise', MART Trento (IT), 'No one is an island', Governors Island LMCC, New York (US), 'Concrete', MUMA Museum, Melbourne (AU), 'Rencontres internationales', Centre Pompidou, Paris (FR), 'Atopía', Centro de Cultura Contemporánea CCCB, Barcelona (ES). Upcoming exhibitions include: 'Concrete', Tophane-i Amire Culture and Arts Center Istanbul (TR), 'The forest Unbowed', curated by Annie Le Brun and Snježana Pintari, Zagreb Museum for Contemporary Art (HR).

[NL] In 1985 verklaarde de UNESCO de prehistorische grotten aan de Spaanse Cantabrische kust tot werelderfgoed en werden deze gesloten voor het publiek. De nationale overheid liet exacte kopieën maken als museumruimtes. Carlos Irijalba werkte samen met de bedrijven die verantwoordelijk waren voor de 3D scanning van de grotten in de jaren '90. De scans geven de oppervlakte en de textuur van de grotten weer. Hoewel ze met destijds zeer innovatieve technologie werden uitgevoerd, zien ze er nu bijna archaisch uit. Gefascineerd door deze scans, creëerde Irijalba de reeks **'Skins'** (2014): foto's en sculpturen die – vanuit het perspectief van een zelf-reflectief antropomorfisme – tonen hoe wij aardse materie trachten te domineren en zelfs te kopiëren. Het werk gaat over oppervlakte, materialiteit en tijd, via het concept van de replica.

Carlos Irijalba (ES, 1979) was resident aan de Rijksakademie, Amsterdam (NL) en studeerde aan de Basque Country University (ES) en de UDK Berlijn (DE). Hij ontving de Guggenheim Bilbao Photography Grant in 2003 en de Marcelino Botín Art Grant in 2007/08. Zijn werk werd bekroond met de Purificacion Garcia photography first Prize en de Revelation PhotoEspaña Prize. Irijalba's werk was te zien in verschillende tentoonstellingen zoals 'Lost in Paradise', MART Trento (IT), 'No one is an island', Governors Island LMCC, New York (US), 'Concrete', MUMA Museum, Melbourne (AU), 'Rencontres internationales', Centre Pompidou, Parijs (FR), 'Atopía', Centro de Cultura Contemporánea CCCB, Barcelona (ES). Toekomstige tentoonstellingen zijn: 'Concrete', Tophane-i Amire Culture and Arts Center Istanbul (TR), 'The forest Unbowed', cur. Annie Le Brun and Snježana Pintari, Zagreb Museum for Contemporary Art (HR).



left
Untitled (Skins), 2014
photograph, framed
122 x 66 x 4 cm
edition 1/5

right
Untitled (Skins), 2014
photograph, framed
122 x 86 x 4 cm
edition 1/5



Untitled (Skins), 2014
resin and fiberglass
190 x 110 x 108 cm
unique

RACHEL DE JOODE (NL, 1979)

[ENG] **'Allotrope (VII)'** (2014) has initially been conceptualized at the Deutsche Börse Residency at the Frankfurter Kunstverein in 2013. Rachel de Joode conducted research in one of the largest mineral collections of Europe, the Mineralogic Collection of the Senckenberg Institute. Her research resulted in a series of small (hand-size) sculptures expressing the relation between minerals and the artist's body. 'Looking at minerals, I tried to be a mineral myself,' de Joode says. Her work can't stay in its initial state: it has to jell, freeze, liquefy or evaporate, and take another form. Everything retains the potential to become (to melt into) something else. These sculptures made of plaster casts of body parts, gooey and fleshy matters, have been photographed, immortalized from one carefully chosen viewpoint, enlarged and printed onto a reflecting surface. In **'Hand Handling Clay'** (2015), de Joode addresses the act of 'creation' or 'artistic labour' as a theme in itself. The process of handling raw material (clay) reflects a state of heightened sensitivity towards matter, from a perspective detached from the traditional material knowledge. By creating holes in the print, de Joode explores the 3D to 2D relationship and makes it to oscillate between object/sculpture and print/photography.

Rachel de Joode (NL, 1979) lives and works in Berlin (DE). She studied Time Based Arts at the Gerrit Rietveld Academie Amsterdam (NL). De Joode is currently a visiting scholar at the University of Cincinnati, OH (US). She is also founder and art-director of online magazine Meta Magazine and founder and curator of the art auction house de Joode & Kamutzki. Solo exhibitions include amongst others 'Soft Inquiry', K A N S A S, New York (US), 'The Matter Of It Being A Stone', SWG3 Gallery, Glasgow (UK), 'The Molten Inner Core', Neumeister Bar-Am, Berlin (DE), 'The Hole and the Lump', Interstate Projects, New York (US). De Joode also participated in several group exhibitions amongst others 'The Stanley Parable', Elaine Levy Project, Brussels (BE), 'The New Beauty of Our Modern Life', Higher Pictures, New York (US), 'Surface Poetry', Boetzelaer|Nispen, Amsterdam (NL), 'Bad Girls of 2012', Interstate Projects, New York (US), 'Life Is Very Long', Bergen Kunsthall, Bergen (NO). Upcoming exhibitions include: Solo show, Macro Contemporary Art Museum, Rome (IT), 'Porosity' Solo show, Gallery Christophe Gaillard, Paris (FR), 'Title TBA' Groupshow, Martos Gallery, New York (US), 'Title TBA' Solo show, Cinnamon Gallery, Rotterdam (NL).

[NL] Rachel de Joode ontwikkelde **'Allotrope (VII)'** (2014) tijdens haar Deutsche Börse Residentie aan het Frankfurter Kunstverein in 2013. De Joode deed er research in één van de grootste mineralogische collecties van Europa: de collectie van het Senckenberg Institute. Haar onderzoek resulteerde in kleine, in de hand gevormde sculpturen, die de relatie uitdrukken tussen mineralen en het lichaam van de kunstenaar. 'Door naar mineralen te kijken, probeerde ik zelf een mineraal te zijn,' aldus de Joode. Zoals vaker kan haar werk niet in de oorspronkelijke staat blijven: het moet samenkoeken, bevriezen, vloeibaar worden of verdampen en een andere vorm aannemen. Alles draagt de potentie in zich om iets anders te worden. De kleine sculpturen, gemaakt uit gipsen afgietsels van lichaamsdelen, kneedbare en vlezige materie, werden gefotografeerd vanuit één zorgvuldig gekozen standpunt, uitvergroet en geprint op een glanzend oppervlak. In **'Hand Handling Clay'** (2015), behandelt de Joode de act van 'creatie' als een thema op zich. Het proces waarin onbewerkte materie (klei) wordt gemanipuleerd, verwijst naar een staat van grotere materiële sensitiviteit. Door gaten in de print aan te brengen, onderzoekt de Joode de 3D- versus 2D-relatie, en de omslag van object/sculptuur naar print/foto en terug.

Rachel de Joode (NL, 1979) woont en werkt in Berlijn (DE). Ze studeerde Time Based Arts aan de Gerrit Rietveld Academie Amsterdam (NL). De Joode is momenteel gastprofessor aan de University of Cincinnati, OH (US). Ze is tevens oprichter en artdirector van het online Meta Magazine en oprichter/curator van het veilinghuis de Joode & Kamutzki. Solotentoonstellingen omvatten onder meer 'Soft Inquiry', K A N S A S, New York (US), 'The Matter Of It Being A Stone', SWG3 Gallery, Glasgow (UK), 'The Molten Inner Core', Neumeister Bar-Am, Berlijn (DE), 'The Hole and the Lump', Interstate Projects, New York (US). De Joode nam ook deel aan verschillende groepstentoonstellingen waaronder 'The Stanley Parable', Elaine Levy Project, Brussel (BE), 'The New Beauty of Our Modern Life', Higher Pictures, New York (US), 'Surface Poetry', Boetzelaer|Nispen, Amsterdam (NL); 'Bad Girls of 2012', Interstate Projects, New York (US); 'Life Is Very Long', Bergen Kunsthall, Bergen (NO). Er volgen nog solotentoonstellingen in het Macro Contemporary Art Museum, Rome (IT), Galerie Christophe Gaillard, Paris (FR) & Cinnamon Gallery, Rotterdam (NL), en groepstentoonstelling in Martos Gallery, New York (US).



Hand Handling Clay, 2015
UV digital print mounted on
alu-dibond, wooden frame
92 x 63,5 cm
unique



Allotrope (VII), 2014
digital print on acrylic, custom
pedestal and stand
145 x 50 x 35 cm
unique

[ENG] Nicolás Lamas creates a world packed with possibilities, permanent interactions, ellipses, attractions and repulsions, distortions of logic. **'Strata'** (2015) consists of sixteen modified billiard balls that establish new links, reciprocally and with other elements. The balls have been polished and deformed, showing in some cases previous colours and recycled materials. Each ball shows the layers of sedimentation in rocks – different levels of information that provide details about the nature of the matter. Some of them have the appearance of gems or stones eroded by time and environment. Stones recur in the work of Lamas. He is interested in their symbolic charge, their physicality and inertia. Despite their hardness, they are in a process of transformation and flux. The balls in 'Strata' remain ludic and ambiguous, referring in this way to the book *Les jeux et les hommes* (1958) by Roger Caillois.

Born in Lima (PE), Nicolás Lamas (PE, 1980) currently lives and works in Ghent (BE). He was a former resident at HISK, Ghent (BE). He participated in several group exhibitions amongst others 'Polivalencias', Galería Lucía de la Puente, Lima (PE), 'Presque la même chose', La Kunsthalle Mulhouse, Mulhouse (FR), 'Red Dawn', HISK (Final show), Ghent (BE), 'About sculpture #4', Rolando Anselmi Galerie, Berlin (DE), 'When I told you to shoot the sky, I had something else in mind...', Platform Centre, Manitoba, CA (US), 'The part in the story where a part becomes a part of something else', Witte de With, Rotterdam (NL). Recent solo exhibitions are 'Potential remains', DASH, Kortrijk (BE), 'To contain is not to possess', Lokaal 01, Antwerp (BE), 'Dynamic exchange between fragments', Art Rotterdam (Intersections), Rotterdam (NL), 'The value of formlessness', SABOT, Cluj Napoca (RO), 'Configuraciones', Galería Lucía de la Puente, Lima (PE).

[NL] Nicolás Lamas creëert een wereld vol potentialiteit, permanente interacties, ellipsen, aantrekkingen en afstotingen, en verstoringen van de logica. **'Strata'** (2015) bestaat uit zestien bewerkte biljartballen die zich verhouden tot elkaar en tot andere elementen in de ruimte. De ballen werden vervormd en gepolijst, waardoor vroegere kleuren en gerecycleerde materialen zichtbaar worden. Elke bal verwijst naar de sedimentaire gelaagdheid van rotsen; de verschillende lagen verschaffen details over de natuur van het materiaal. Sommige lijken op edelstenen, geërodeerd door tijd en omgeving. Stenen zijn een terugkerend thema in het oeuvre van Lamas. Hij is geïnteresseerd in hun symboliek, hun fysieke kenmerken en inertie. Ondanks hun hardheid bevinden ze zich in een proces van constante transformatie. De biljartballen in 'Strata' zijn ludiek en ambigu, en zijn te vergelijken met concepten uit het boek *Les jeux et les hommes* (1958) van Roger Caillois.

Nicolás Lamas (PE, 1980) is afkomstig uit Lima (PE) en woont en werkt momenteel in Gent (BE). Hij was voormalig resident aan het HISK, Gent (BE). Zijn werk was te zien in verschillende groepstentoonstellingen zoals 'Polivalencias', Galería Lucía de la Puente, Lima (PE), 'Presque la même chose', La Kunsthalle Mulhouse, Mulhouse (FR), 'Red Dawn', HISK (Final show), Gent (BE), 'About sculpture #4', Rolando Anselmi Galerie, Berlijn (DE), 'When I told you to shoot the sky, I had something else in mind...', Platform Centre, Manitoba, CA (US), 'The part in the story where a part becomes a part of something else', Witte de With, Rotterdam (NL). Recente solo shows waren 'Potential remains', DASH, Kortrijk (BE), 'To contain is not to possess', Lokaal 01, Antwerpen (BE), 'Dynamic exchange between fragments', Art Rotterdam (Intersections), Rotterdam (NL), 'The value of formlessness', SABOT, Cluj Napoca (RO), 'Configuraciones', Galería Lucía de la Puente, Lima (PE).



Strata, 2015
16 phenolic resin balls
variable dimensions
unique

CATHÉRINE LOMMÉE (BE, 1983)

GALERIE TATJANA PIETERS

[ENG] **'En échelon'** (2014) (video, photograph, drawing) by Cathérine Lommée is created in the interval between an excavated architecture and an image sensor. Here the physical structure of a marl quarry defines the work on different levels. In a straight line a camera travels through a labyrinthian space. In the progression of this linear movement the line is folded in multiple directions - black outs fade in, volumes emerge. As such the edit of the film takes shape. The camera slowly scans the material and moves as a drawing through the space. Multimedia, and its nature to accelerate time, is used here to slow down and to focus on the detail. A 'blind composition' of sign and intersection, originated over a period of eight hundred years, slides through the frame, drawing a hypothesis of erased narratives. Other approaches of time, in response to our horizontal-linear time concept, are embedded in the work, with the ungraspable geological time and its materialized 'folds' as its main surface.

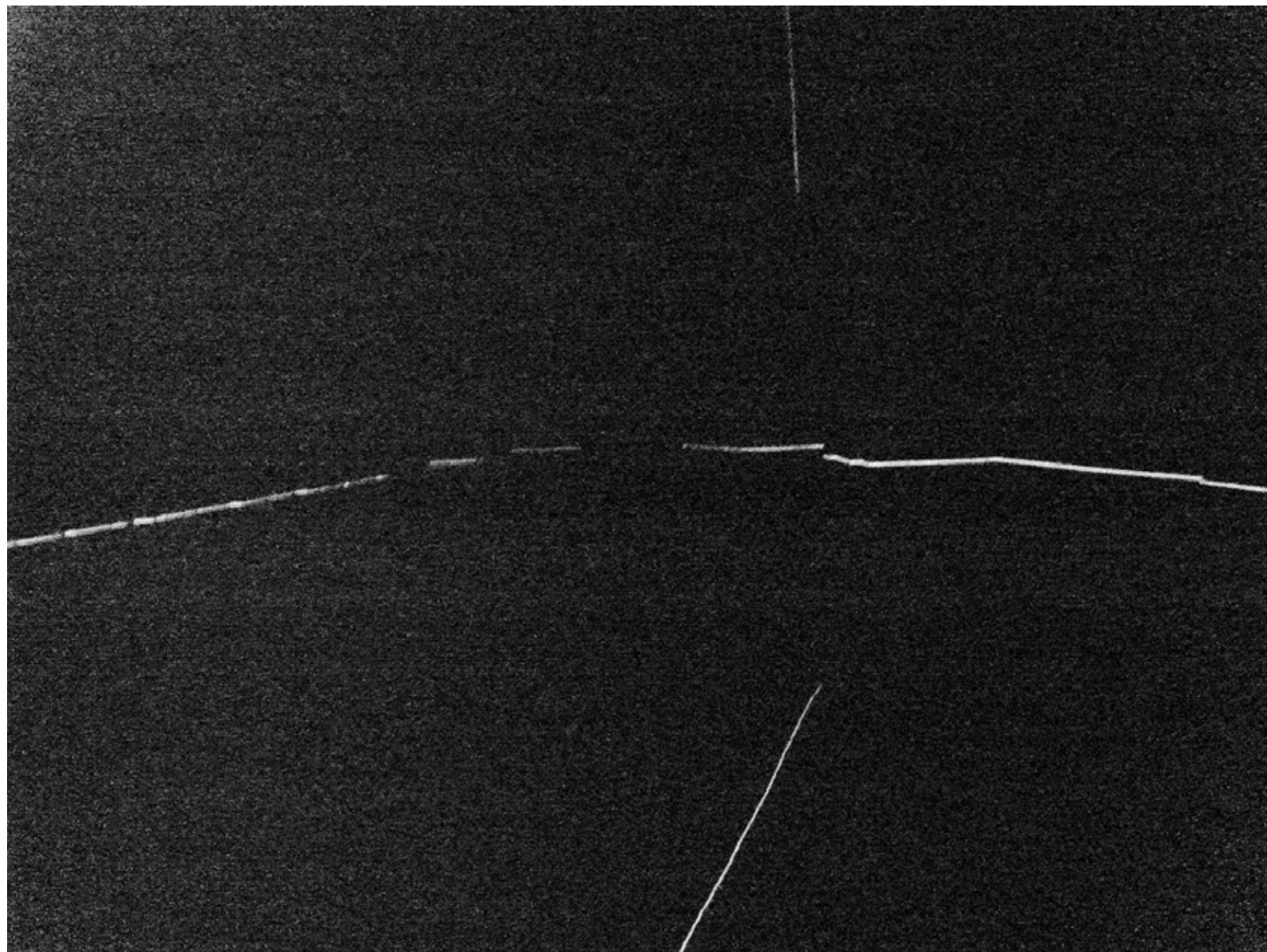
Cathérine Lommée (BE, 1983) lives and works in Brussels (BE). She studied at KASK Ghent (BE), FAMU Prague (CZ) and Sint-Lukas Brussels (BE). Lommée was a former resident at WIELS, Brussels (BE) and Jan van Eyck Academie, Maastricht (NL). She exhibited and presented work in several group shows amongst others 'PLAT(T)FORM 2007', Fotomuseum Winterthur (CH), 'crox 275', Croxhapox Ghent (BE), 'ERROR#13', Bruges (BE), 'Marleen Boudry & Cathérine Lommée', Galerie Jan Colle, Ghent (BE), 'We Fragment, Collect and Narrate', Cultuurcentrum Mechelen, Mechelen (BE), 'Left eye, right eye', V8, Karlsruhe (DE), 'The longest distance between two points is time', Jan van Eyck Academie, Maastricht (NL), 'During the Exhibition, the Studio Will Be Closed', WIELS, Brussels (BE), 'Atholhu', Workshop Gallery, Beirut (LB).

[NL] De ontwikkeling van **'En échelon'** (2014) (video, foto, tekening) van Cathérine Lommée, grijpt plaats tussen een uitgegraven architecturaal gangenstelsel en een bewegende beeldsensor. De ruimtelijke en fysieke structuur van een mergelgroeve definieert het werk op verschillende niveaus. De montage van de film volgt de lineaire beweging van de camera, die dwars door de labyrintische verdeling van de ruimte reist. De camera scant langzaam de materie en beweegt zich als een tekening doorheen het gangenstelsel. Door middel van multimedia die de tijd versnellen, zet Lommée een vertraging in met aandacht voor het detail. Een compositie die – zonder scenario – gedurende een periode van 800 jaar ontstond, glijdt over het scherm. Gewiste verhalen tekenen zich af in de materie. Andere benaderingen van tijd, als antwoord op ons horizontaal-lineair tijdsconcept, zitten in het werk ingesloten, zoals de ongrijpbare geologische tijd met gematerialiseerde 'plooien'.

Cathérine Lommée (BE, 1983) woont en werkt in Brussel (BE). Ze studeerde aan het KASK Gent (BE), FAMU Praag (CZ) en Sint-Lukas Brussel (BE). Lommée was resident in WIELS, Brussel (BE) en aan de Jan van Eyck Academie, Maastricht (NL). Ze presenteerde haar werk in verschillende groepstentoonstellingen waaronder 'PLAT(T)FORM 2007', Fotomuseum Winterthur (CH), 'crox 275', Croxhapox Gent (BE), 'ERROR#13', Brugge (BE), 'Marleen Boudry & Cathérine Lommée', Galerie Jan Colle, Gent (BE), 'We Fragment, Collect and Narrate', Cultuurcentrum Mechelen, Mechelen (BE), 'Left eye, right eye', V8 Karlsruhe (DE), 'The longest distance between two points is time', Jan van Eyck Academie, Maastricht (NL), 'During the Exhibition, the Studio Will Be Closed', WIELS, Brussel (BE), 'Atholhu', Workshop Gallery, Beirut (LB).



En échelon, 2014
video
34:00 min
edition of 3 + 1 AP



En échelon, 2014
inkjet print on paper
50 x 66 cm
unique



Spine (double act), 2014
print manual copy on paper
21 x 29,7 cm
unique

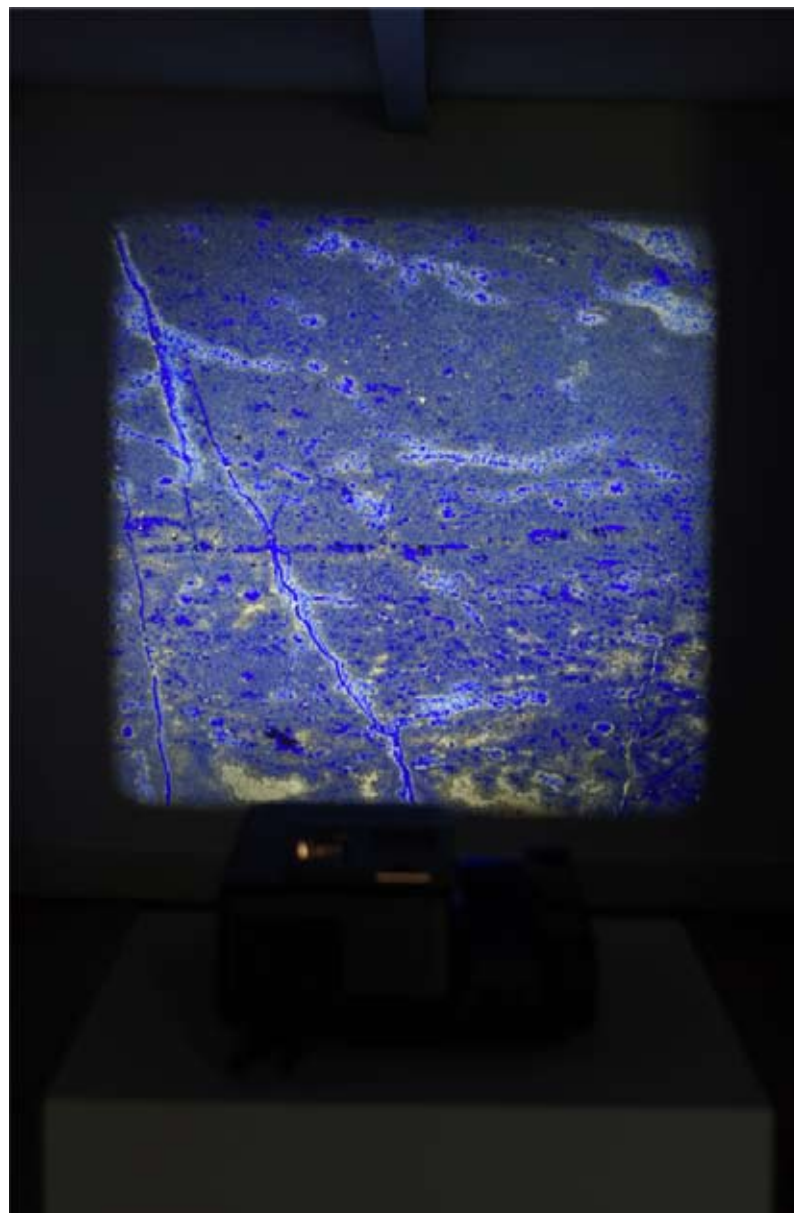
PIETER PAUL POTHOVEN (NL, 1981)

[ENG] Geologist Karl Bückl was the first person to photograph the lapis lazuli mines of Serr-i-Sang in Afghanistan. In 1936, he published *Die Minerällagerstätten von Ostafghanistan*, with black and white images revealing the source of this precious blue stone. Bückl took his photographs with a Leica 35mm camera. In **'Lapis Lazuli from Serr-i-Sang'** (2012-15), Pieter Paul Pothoven used slide projectors from the same type to delineate stone material from the mountain that Bückl photographed. The slices, retaining the sequence in the stone from which they were cut, present a dislocated material universe created under extreme temperature and pressure. They function as a projection screen for the accumulation of art historical, geological and socio-economic layers of meaning.

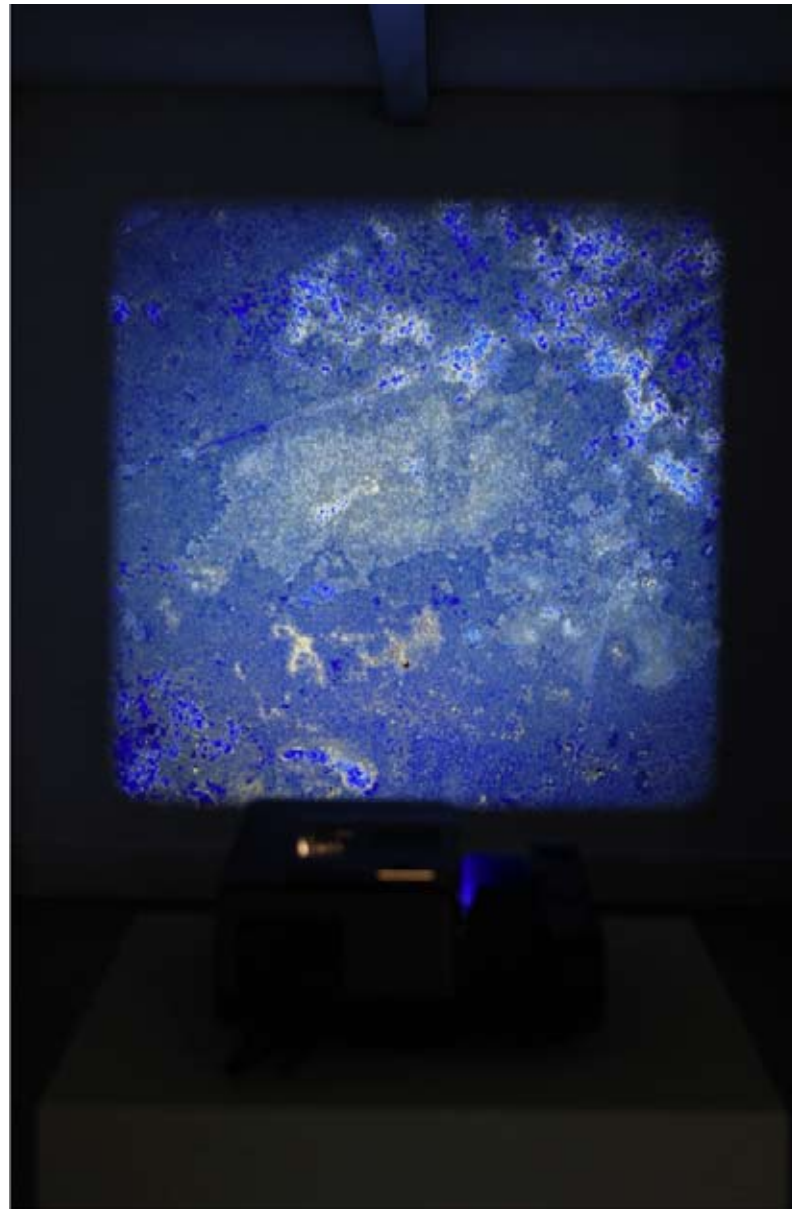
Pieter Paul Pothoven (NL, 1981) received his BFA at the Gerrit Rietveld Academie in Amsterdam (NL) and his MFA at Parsons The New School of Design, New York (US). He was a resident at Kunsthuis SYB, Beetsterzwaag (NL), Fine Arts Work Center, Provincetown (US) and is currently finishing a residency at the Jan van Eyck, Maastricht (NL). His work has been shown in solo and group exhibitions in the United States and the Netherlands. Recent exhibitions include amongst others 'Lapis Lazuli from Serr-i-Sang', PuntWG, Amsterdam (NL), '11:59, on a date of no particular significance', Hudson D. Walker gallery, Provincetown (US), 'The intelligence of Things', The Kitchen, New York (US), 'The Smooth and the Striated', Nieuw Dakota, Amsterdam (NL). His texts have been published in amongst others Anamesa Journal, Simulacrum, Volume, De Gids and Beyroutes, an Alternative Guide to Beirut.

[NL] Geoloog Karl Bückl fotografeerde als eerste de lapis lazuli mijnen van Serr-i-Sang in Afghanistan. In 1936 publiceerde hij *Die Minerällagerstätten von Ostafghanistan*, met zwart-wit beelden die de oorsprong van dit kostbare blauwe gesteente reveleerden. Bückl fotografeerde de mijnen met een Leica 35mm camera. In **'Lapis Lazuli from Serr-i-Sang'** (2012-15) gebruikte Pieter Paul Pothoven diaprojectoren van hetzelfde type (Leica) om het gesteente uit de foto's van Bückl zichtbaar te maken. De diaplaatjes uit lapis lazuli behouden dezelfde volgorde als in het gesteente waaruit ze zijn verzaagd en geslepen. Ze tonen een gedelocaliseerd materieel universum, ontstaan onder extreme temperatuur en druk. De dia's functioneren als projectiescherm voor de accumulatie van kunsthistorische, geologische en socio-economische betekenislagen van het gesteente.

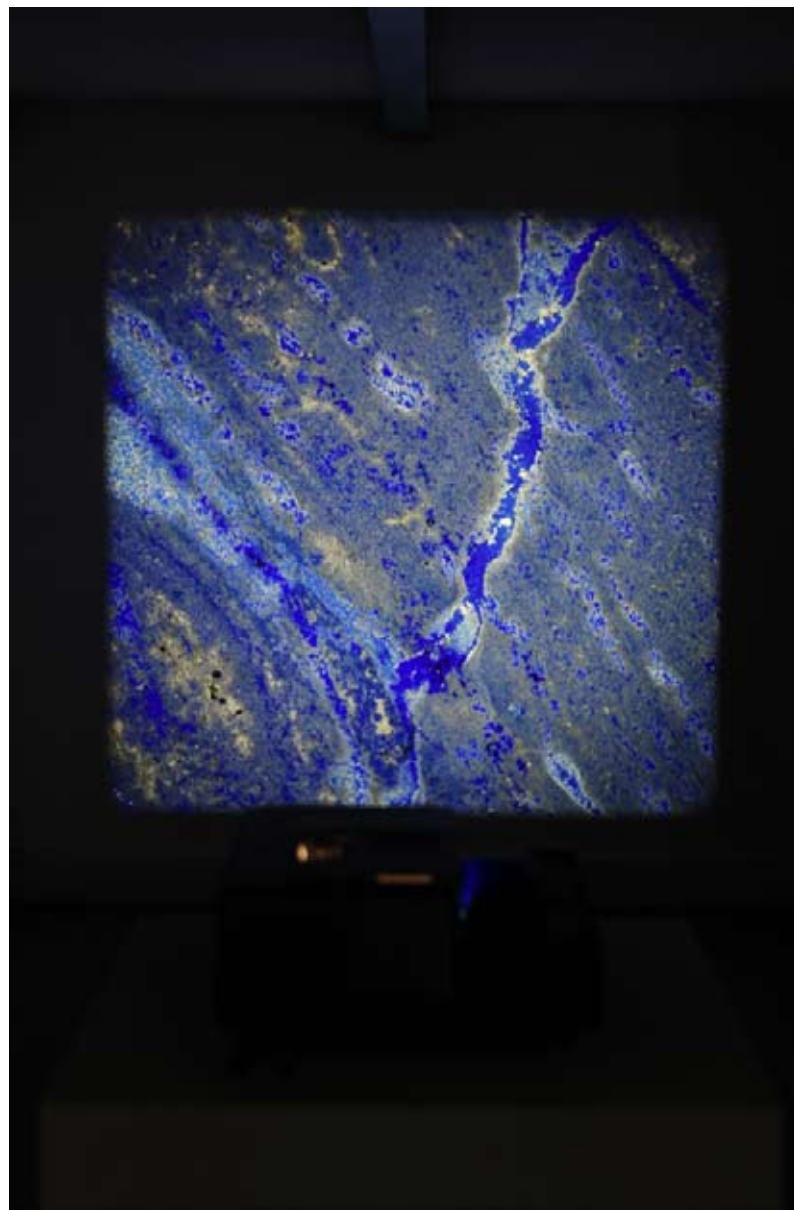
Pieter Paul Pothoven (NL, 1981) behaalde zijn BFA aan de Gerrit Rietveld Academie in Amsterdam (NL) en zijn MFA aan Parsons The New School of Design, New York (US). Hij was resident in Kunsthuis SYB, Beetsterzwaag (NL), Fine Arts Work Center, Provincetown (US) en sluit momenteel een residentie af aan de Jan van Eyck Academie, Maastricht (NL). Zijn werk werd getoond in verschillende solo- en groepstentoonstellingen in de Verenigde Staten en Nederland. Recente tentoonstellingen waren 'Lapis Lazuli from Serr-i-Sang', PuntWG, Amsterdam (NL), '11:59, on a date of no particular significance', Hudson D. Walker gallery, Provincetown (US), 'The intelligence of Things', The Kitchen, New York (US), 'The Smooth and the Striated', Nieuw Dakota, Amsterdam (NL). Zijn teksten werden gepubliceerd in onder meer Anamesa Journal, Simulacrum, Volume, De Gids en Beyroutes, an Alternative Guide to Beirut.



Lapis Lazuli from Serr-i-Sang, 2012-15
series no. 1/7
36 slices of lapis lazuli mounted on
glass (50 x 50 x 0,09 mm each), Leica
slide projector, pedestal (92 x 50 x 50
cm)
unique



Lapis Lazuli from Serr-i-Sang, 2012-15
series no. 2/7
8 slices of lapis lazuli mounted on glass
(50 x 50 x 0,09 mm each), Leica slide
projector, pedestal (92 x 50 x 50 cm)
unique



Lapis Lazuli from Serr-i-Sang, 2012-15
series no. 4/7
4 slices of lapis lazuli mounted on glass
(50 x 50 x 0,09 mm each), Leica slide
projector, pedestal (92 x 50 x 50 cm)
unique

